

# Bonjour à TOUS,



## Pour LE MOIS DE DÉCEMBRE 2017

Notre planète à partir de ce jour de SOLSTICE va s'éveiller tous les jours avec  
un peu plus de LUMIÈRE...

\* \* \* \* \*

### LES SUJETS EN CE DENIER MOIS DE 2017

# # # # #

Le SOLSTICE : Ténèbres ou Lumière pour les différents peuples...

#####

La très grande sagesse d'un contemporain...

#####

Juste... ce qui est juste

#####

Voir la LETTRE ou l'ESPRIT

#####

Démystifions et Vulgarisons un mythe...

#####

Émerveillez-vous SIMPLEMENT...

§ § § § § § §

# Le SOLSTICE



*Tableau d'Antoine-François Callet représentant des Romains réunis pendant les grandes fêtes des Saturnales.*

Pour les Romains, mais aussi d'autres cultures, craignaient à cette période sombre de l'année que le Soleil meure et ne revienne jamais, laissant derrière lui ténèbres et désolation.

C'est pourquoi le solstice de décembre, du latin solsticium qui veut dire littéralement "arrêt du Soleil" (statum, immobile) est un événement majeur du calendrier.

C'est au IV<sup>e</sup> siècle que se fêtent les Saturnales (*Saturnalia*).

Cette grande fête d'origine agricole était en l'honneur de *Sol Invictus* (en français, « le Soleil vaincu »). Elle durait sept jours entiers, du 17 au 24 décembre, c'est-à-dire autour du solstice d'hiver. Sept jours d'ivresse, de festins, où tout le monde s'offrait des cadeaux, sans distinctions sociales, et décorait sa maison avec des végétaux qui restent verts toute l'année tels le pin, le chêne vert, etc.

Le choix du 25 décembre marque — notamment pour les cultures celtes, germaniques, romaines — le renouveau, la renaissance, le retour de la lumière. En effet, après quelques jours d'immobilité, le point de lever et de coucher du Soleil au-dessus de l'horizon se décale de nouveau vers le nord. Les jours grandissent et la lumière revient. Pour les Celtes, comme cela symbolisait la renaissance,

des tombeaux de souverains (comme à Newgrange en Irlande vers 3.200 avant J.-C.) étaient construits de telle manière que l'entrée et la chambre funéraire au cœur de l'édifice étaient illuminées uniquement ces jours-ci, au lever du Soleil...

§ § § § § § §

La très GRANDE SAGESSE du DALAÏ-LAMA



*Je crois que toute souffrance est causée par l'ignorance.*

*Des gens provoquent la douleur d'autres, dans la poursuite égoïste de leur bonheur ou de leur satisfaction.*

*Pourtant, le vrai bonheur vient d'un sentiment de paix intérieure et du contentement,*

*qui à son tour doit être atteint grâce à la*

*culture de l'altruisme,*

*à l'amour,*

*la compassion*

*et à l'élimination de l'ignorance,*

*de l'égoïsme et*

*de la cupidité*

*Dalai-lama*

\$\$\$  
\$\$\$

Juste... ce qui nous arrive



*LOI DU KARMA*

Quand un oiseau est vivant, il mange les fourmis, mais quand il meurt, les fourmis le mangent...

Les circonstances peuvent changer à tout moment.

Ne méprise personne, ne blesse personne durant ta vie.

Tu peux être puissant aujourd'hui, mais rappelle-toi le temps est plus puissant que toi.

Analyse cette parabole :

Un arbre peut servir à fabriquer des millions d'allumettes, mais quand vient le temps, une seule allumette est suffisante pour brûler des millions d'arbres... »

Alors soit bon et n'oublie pas de faire du bien autour de toi...

JEAN MC ABBY BRUNY

§ § § § § § §

La LETTRE ou L'ESPRIT



1

*Le ciel dure, la terre persiste  
Qu'est-ce donc qui les fait persister et durer ?*

*Il ne vivent point pour eux-même  
Voilà ce qui les fait durer et persister  
Voilà ce qui les fait durer et persister  
Le sage met son corps derrière  
On le place devant  
Il n'a pas souci de son corps  
Par là même son corps se maintient  
N'est ce pas qu'il est sans moi propre ?  
Par là même son moi s'accomplit  
Le TAO-TÊ-KING attribué à Lao-tzeu*

*Abonde en aphorismes et paradoxes susceptibles d'être pris soit à la lettre soit au sens figuré...  
Plutôt que de philosopher nous vous laissons découvrir ces trois poèmes*

**2**

*Si tu apaises une grande querelle en laissant un petit grief  
Tu ne saurais faire du bien  
Sans rien exiger du prochain  
Quiconque a la Vertu soulage son semblable  
Qui ne l'a point le charge en vain  
La Voie du Ciel étant sans préférence propre  
Comble toujours l'homme de bien*

**3**

*Les paroles vraies ne sont pas belles  
Les belles paroles ne sont pas vraies  
La bonté n'est pas éloquence  
L'éloquence n'est pas bonté  
La sagesse n'est pas science  
La science n'est pas sagesse*

*Le Sage se garde d'amasser  
Plus il vit pour les autres et plus il s'enrichit  
Plus il dispense aux autres et plus il est comblé*

*La Voie du Ciel : gratifier sans nuire  
La Voie du Sage : œuvrer sans batailler*

§ § § § § § §

## Démystifions et Vulgarisons un mythe : LES ENTITES



Ce sujet est largement abordé dans nos cours de

*RENCONTRES SUR L'APPROCHE HOLISTIQUE D'HARMONISATION EN GEOBIOLOGIE.*

Mais il reste un sujet très délicat à aborder vis-à-vis des personnes qui consultent les géobiologues...

SIMPLEMENT, car le sujet est resté très longtemps « TABOU », les explications étaient connues uniquement de quelques initiés ou chercheurs...



Il est temps de lever le voile et d'expliquer clairement et simplement ce que sont les ENTITÉS,  
d'où elles viennent et ce qu'elles provoquent...  
Le RÉSUMÉ final n'est pas simplement qu'une phrase banale...

TOUS LES SUJETS DU JOURS EN SONT DES RÉPULSIFS...

§ § § § § § §

Émerveillez-vous SIMPLEMENT de la VIE et du MONDE...  
ÉCHAPPEZ, quelques instants au QUOTIDIEN..  
En regardant ce diaporama

§ § § § § § §  
LES ENTITÉS

Vous n'êtes peut-être pas totalement responsable de votre mauvaise santé ?

La connaissance du monde de l'au-delà est parfois indispensable pour appréhender certaines maladies ou pathologies chroniques..... **Etes-vous victime d'entités ?**

Mais au fait, c'est quoi exactement une entité ?

**Ce n'est pas parce qu'on ne la voit pas, qu'elle n'existe pas !**

**Ex : L'air, existe mais vous ne le voyez pas.**

Littéralement : « chose qui existe mais chose dont on ne sait rien ou dont on ne souhaite rien spécifier et qui revêt donc un aspect abstrait – individu virtuel.

**Il existe quantité de type d'entités au même titre qu'il existe quantité de type d'êtres.**

**Les « entités » peuvent-être des âmes errantes par exemple.**

**Certaines peuvent être en difficultés de passage vers d'autres dimensions (la lumière).**

**D'autres, les entités de l'astral ou de l'éthérique, ne sont pas forcément en difficultés de passage.**

Certaines entités sont perturbatrices et s'attachent à une personne afin de lui soutirer l'énergie dont elles ont besoin. Par cet attachement, l'entité affecte la santé physique, psychique et mentale, elle peut causer des problèmes de santé et/ou aggraver ceux déjà existants.

Nous n'allons pas ICI rentrer dans les détails sur ce sujet, vous pourrez à loisir consulter des sites qui abordent ceci en détail. Le but ici est simplement de vous faire prendre conscience que vos soucis de santé (douleurs, malaises, maladies...) peuvent avoir d'autres causes que vous n'imaginez certainement pas...

Alors gardez l'esprit ouvert, car c'est maintenant...

On discerne deux types d'entités :

1) **LES ENTITES POSITIVES** (bienveillantes, bonnes) du HAUT ASTRAL = **de la LUMIERE**

*a) Esprits supérieurs*

- D'abord le UN (le Créateur de toute chose, celui qui est la CAUSE première qui a ni commencement ni fin), l'ÊTRE SUPREME... Le nom que vous souhaitez lui donner...
- Les Esprits supérieurs.
- Les Êtres de lumières, les anges, les Archanges, les Entités célestes, la grande fraternité Blanche, les Grands Initiés, Maîtres Ascendants.
- Les anges gardiens, guides supérieurs, moi supérieur.

#### *b) Entités de la nature*

- Les ondines, les esprits de la nature, les salamandres, les dévas, les Âmes maîtres de la nature.

#### 2) **LES ENTITES NEGATIVES** (malveillantes) du BAS ASTRAL = des TENEBRES

- Les entités de la nature :  
Les animaux morts accidentellement (ils imprègnent le lieu : maladie Creutzfeldt Jacob...mémoire d'attachement : collier, photos...).
- Les mauvais esprits.
- Créées par l'homme :  
Les entités créées par les formes de pensées de l'homme, (obsessions : haine, violence, rancune...).  
  - « « par les masses: égrégore négatif = guerre, haines religieuses, combats ethniques, etc...
  - « « par des marabouts : science vaudou, mage noir, etc...
- Les énergies noires.

#### **ENTITES SPIRITUELLES : LES ÂMES**

Une Âme est une entité spirituelle (Elle est toujours pure, car créée par le maître de l'Univers).

Chaque âme humaine pour poursuivre son évolution (son KARMA) recouvre cycliquement la vie dans un corps physique/forme. Lorsqu'elle a atteint l'EVEIL (lorsque l'on a réglé son Karma) L'ÂME/ESPRIT n'a plus à se réincarner.

Rappel : Une ÂME qui s'incarne dans une forme a trois objectifs dans son incarnation :

**APPRENDRE / COMPRENDRE / SERVIR.**

## Explications

Pour les Bouddhistes ou les Hindous, notre corps incarné sur notre terre n'est que le prolongement de vies antérieures : le KARMA. Notre chemin de vie ou DHARMA, nous permet d'agir (sur cette terre) pour nous élever et surtout régler nos anciens problèmes karmiques. Normalement lorsque nous nous désincarnons nous devons retrouver un niveau vibratoire supérieur pour nous réincarner à nouveau dans un autre corps. Mais cette transition ne se passe pas toujours comme elle devrait.....

## Morts subites :

Il y a des êtres qui meurent précipitamment, sans être préparés à cette transition, exemple de morts par : guerres, accidents, crises cardiaques, violences, suicides, absence de veillée mortuaire, etc...

## Attachements :

Egalement, d'autres êtres ne souhaitent pas quitter cette terre notamment le lieu où ils ont vécu ou les êtres qui leurs étaient chers... Ils conservent des attaches terrestres : Ils restent liés à des parents, des amis (ou ennemis) des lieux, des possessions. D'autres ne sont pas tellement évolués en conscience, ils n'ont pas réalisé un travail de conscience pour évacuer les brouillards qui perturbent leur âme et qui provoquent la séparation avec le créateur. Inconsciemment, une personne vivante peut retenir une âme désincarnée.

Tous ceux-là produiront des âmes errantes qui souffrent et qui ne peuvent pas encore se dégager, bien que des esprits lumineux viennent les aider. (Elles sont des millions et des millions sur notre terre...) Elles peuvent rester dans la famille de très nombreuses années passant de génération en génération.

Lorsque la désincarnation ne s'est pas bien passée, les âmes/esprits sont en errances sur terre incapables de retrouver seuls, le taux vibratoire nécessaire pour continuer leur chemin de vie/dharma et donc de se réincarner. Il faut qu'ils soient aidés pour retrouver leur chemin de vie/dharma.

**ATTENTION** : ce n'est pas parce que l'on trouve des âmes dans une habitation qu'elles font du mal aux résidents. Au plus elle peuvent perturber les habitants. Parfois elles agissent pour témoigner de leur présence. Certaines personnes les perçoivent, les enfants les ressentent régulièrement.

## LIBERATION DES ENTITES

Pour faire le plus simple possible, il faut déjà savoir qu'il y a différentes méthodes pour aider des entités à quitter une personne :

- Les entités dites « actuelles », c'est-à-dire les « âmes » des défunts décédés récemment : ces entités ne présentent pas de difficulté particulière et sont relativement simple à faire partir avec un minimum de dispositions (formation adéquate).
- Les entités dites « du passé », qui sont désincarnées depuis plusieurs siècles, voir plusieurs millénaires. Ces entités sont terriblement « chargées » de toutes les mémoires, douleurs, maladies, et violences qu'elles ont « récoltées » et « amassé » au fil du temps (actuellement des âmes désincarnées depuis des milliers d'années sont de véritables monstres d'énergie négative)...se débarrasser définitivement de ce type d'entités « du passé » est une toute autre histoire...Elles sont très rares...
- Les plus fréquentes sont les esprits de rancunes, les esprits de la nature et les formes pensées créées par l'individu lui-même.

## SENSIBILITE/ EFFETS DES ENTITES

Sensibilité :

La perception et la sensibilité aux entités sera fonction du « Taux Vibratoire » de la personne, et la violence des « effets » dépendra de la sensibilité de cette personne et de l'énergie qu'elle va « fournir » à l'entité...Plus une personne a une énergie faible, plus elle va attirer les entités.

Cette image vous permettra de mieux comprendre :

*Dans la savane, le lion qui voit passer un troupeau de gazelles, ne s'attaque jamais à celle qui est devant, qui mène le troupeau et qui va la plus vite, mais à celle qui est la dernière...*

## Effets :

Pour résumer, la présence d'une entité provoque un dérèglement de certains [chakras](#), et la mise en place de « verrous énergétiques » provoquant un ralentissement ou un blocage de la circulation des énergies...et bien d'autres troubles...

Chaque chakra participe au fonctionnement de différents organes. Quand un chakra est bloqué ou simplement ralenti, les organes liés à ce chakra seront perturbés.

## Comment une entité peut-elle provoquer des soucis de santé ?

Lors de l'arrivée d'une entité certains symptômes vous apparaitront :

### **LES SYMPTÔMES/RESSENTIS** : (intention soudaine, brutale = entité)

- La personne ressent une sensation subite au niveau de la gorge ou du plexus solaire.
- Des nausées, des tremblements, du froid dans son corps.
- Un sentiment d'anxiété brutale.
- Des frissons, la chair de poule, une sensation de froid subite.
- Un dérèglement du rythme cardiaque.
- Mal de tête subit, des vertiges.
- Faiblesses inhabituelles.
- Trouble de la vision. (brulure autour des yeux)

### **LES EFFETS SUR LA SANTE**

- Agressivité, dépression...
- Dérèglement du rythme cardiaque, tachycardie,
- Crise d'angoisse et/ou de panique,...
- Douleurs dorsales, cou, épaules, articulations, sciatique...
- Syndrome des « jambes sans repos », surtout au moment du coucher...
- Maux de tête, nausées...
- Troubles respiratoires, oppression...
- Coup de fatigue brutale...

- Besoin irrésistible de dormir...
- Troubles subit de la vision ; taches devant les yeux, yeux qui brûlent ...

Si l'entité ou les entités sont présentes depuis longtemps :

- Perturbation progressive de toutes les fonctions de l'organisme. De simples maux vont s'amplifier et vont rapidement dégénérer en problèmes importants le plus souvent et en premier lieu sur le point faible de la personne.
- Maladies qui ne guérissent pas...
- Troubles digestifs (douleurs intestinales, constipations, diarrhées...)
- Fibromyalgies, fatigue et/ou douleurs chronique...
- Et évidemment, toutes les manifestations de « dysfonctionnement » sont possibles...

### ENTITES – AMES / EFFETS sur L'ENERGIE

Une entité pénètre un des corps subtils : (très rarement)

Lorsque il existe une faiblesse au niveau du corps éthérique, il est possible à une entité étrangère d'y entrer.

C'est ce que l'on appelle l'obsession par une entité. Elle peut avoir lieu au niveau Ethérique, Astral/Emotionnel, Mental, Causal.

Ce qui est beaucoup plus rare dans le corps Causal.

### RAPPEL : DESCRIPTION DES DIFFERENTS CORPS SUBTILS DE L'ETRE HUMAIN/ANIMAUX.

Tous les praticiens qui travaillent en énergétique, savent que le corps humain est composé de plusieurs corps subtils.

1. Le corps physique : C'est le centre et la partie la plus concentrée de l'énergie qui nous compose, cependant ce n'est que la partie visible par nos sens...
2. Le corps éthérique: Il a une épaisseur de quelques cm qui entourent le corps physique et rempli tout l'intérieur de ce dernier. Il est relié au corps physique par un lien appelé « cordon d'argent ». Au moment de la mort ce lien se rompt, le corps éthérique part dans son élément vibratoire. Le

corps éthérique fait partie du corps physique, il est constitué des quatre degrés supérieurs de la matière. Le corps physique est composé de solide, de liquide et de gaz, puis viennent les quatre degrés supérieurs (les quatre éthers).

3. Le corps Astral : Le corps astral est présent dans l'ensemble de notre corps et dépasse le corps physique dont le diamètre peut aller de quelques dizaines de cm à plusieurs mètres. Cette bulle est le siège de vos désirs et émotions. Ces émotions peuvent s'étendre et varier des plus basses, aux plus élevées.
4. Le Corps Mental : Il est identique au corps Astral dont le diamètre peut atteindre plusieurs mètres. Il est le siège de la pensée concrète et du raisonnement. Quand il est étroitement entrelacé avec le corps astral, sa faculté pensante est recrutée pour accomplir les désirs inférieurs du corps astral : il cherche des façons de soutenir vos besoins élémentaires primordiaux, comme contribuer délibérément, manipuler, et inventer des moyens pour obtenir ce que vous souhaitez. La plupart des personnes vivent sur ce plan d'existence.
5. Le corps Causal : Idem aux précédents et peut atteindre des centaines de mètres. C'est un corps suprasensible ou subtil, qui recueille les fruits karmiques d'autres existences, en gros les événements concrets responsables des difficultés du quotidien (rencontres, accidents, maladies, etc.....) Ces informations seront stockées et disponibles dans l'incarnation suivante.

*Nota : L'Aura, c'est toutes les énergies qui émanent de la personne... toute la « zone d'influence »... Cette aura peut-être quasi inexistante chez certain, et pour d'autres peut atteindre des kilomètres de diamètre, comme les grands sages ou êtres éveillés par exemple...*

- L'ensemble de nos corps énergétiques représente le support de l'Âme... au moment de la mort. Précisions : uniquement les deux degrés inférieurs du corps éthérique sont détruits avec le corps physique ; les deux degrés supérieurs sont réabsorbés par l'Âme.
- Les corps Astral, Mental, donc « l'Âme » ne sont pas détruits et continuent à « exister » car c'est de l'énergie, et on sait que l'énergie ne se détruit pas, elle se transforme tout au plus.
- Le corps causal lui, est détruit au moment où l'homme se libère de tout karma (lorsqu'il a atteint l'éveil).

*Nous tenons à rappeler que ce que nous appelons aujourd'hui ENTITE était connu des diverses civilisations. Nous le retrouvons particulièrement décrits et cité dans de très nombreux chapitres des quatre EVANGILE, lorsque Jésus Christ enlève, des personnes qui viennent à lui :*

*Les Mauvais Esprits, etc...*



## Conclusion

Nous voyons maintenant que le monde de l'invisible n'est pas si innocent que cela dans les soucis du quotidien des vivants.

Éliminer les entités n'est pas simple, c'est loin d'être un jeu, le fait que certains croient qu'en leur « envoyant de l'amour » ou de simples « prières » les fera partir, est juste une plaisanterie... Si les entités « actuelles » ne posent pas de problème, beaucoup de personnes peuvent les faire partir avec un minimum de formation... Mais se débarrasser définitivement des entités « du passé » est beaucoup plus compliqué, il est fortement déconseillé à toute personne qui ne serait pas parfaitement préparée de s'y frotter, car elle va obligatoirement se trouver confrontée un jour ou l'autre à certains « démons » qui peuvent être particulièrement dangereux...

EN RESUME :

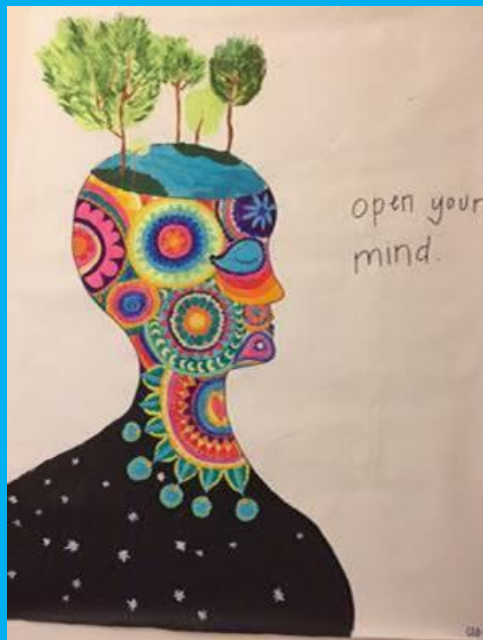
On ne peut être perturbé par une Entité que si notre vibration le permet. Nous sommes totalement responsables de notre vibration donc de ce qui nous arrive.....

§ § § § § § §  
ÉMERVEILLEZ



EMERVEILLEZ\_VOUS  
\_\_\_EINSTEIN.PPS

§ § § § § § §



Merci, Merci, Merci à CLOTHILDE,  
jeune étudiante à LYON qui nous a adressé cette merveilleuse toile  
qui dégage une très grande énergie  
(Elle y a mis tout son AMOUR...)



*JOYEUSES FÊTES A TOUS*

*AMITIES*

*QUE LA PAIX SOIT AVEC VOUS MAINTENANT ET POUR TOUJOURS...*

TRÈS BELLE JOURNÉE

CH CRANSAC

TEL 0 679 819 527